

# Förskolan Laxens systematiska arbete mot kränkande behandling



Senast reviderad 230222

## Innehållsförteckning

Inledning	s.3
Förskolan Laxens vision	s.3
Definitioner	s.4
Diskrimineringsgrunder enligt diskrimineringslagen	s.6
Förebyggande arbete	s.8
Rutiner för akuta åtgärder	s.9
Telefon och adresslista	s.12

## **Inledning**

Arbetet mot kränkande behandling regleras av två regelverk:

- Diskrimineringslagen
- Kapitel 6 i Skollagen

Förskolan ska varje år upprätta en plan mot kränkande behandling (6 kap. 8 § Skollagen).

Det förebyggande arbetet syftar till att förebygga och förhindra kränkande behandling och främja människors lika rättigheter.

## **Förskolan Laxens vision**

Vår förskola ska vara fri från alla former av diskriminering, trakasserier och kränkande behandling. Det gäller mellan barn och barn, barn och vuxna, och vuxna och vuxna. Laxen ska vara en förskola där alla känner sig trygga och alla ska bemötas och behandlas på lika villkor utifrån sina förutsättningar och möjligheter.



## Definitioner

### Diskriminering

Är när förskolan på osakliga grunder behandlar en person sämre än andra personer och missgynnandet har samband med kön, etnisk tillhörighet, religion eller annan trosuppfattning, funktionshinder, sexuell läggning, könsöverskridande identitet eller uttryck eller ålder.

### Direkt diskriminering

Är när en person behandlas sämre än andra personer. Ett exempel kan vara när en pojke går före en flicka i kön till en förskola med motiveringen att det går så många flickor på den aktuella förskolan.

### Indirekt diskriminering

Är när man behandlar alla lika. Det sker när förskolan tillämpar en bestämmelse eller ett förfaringsätt som verkar vara neutralt men som i praktiken missgynnar en person på grund av kön, etnisk tillhörighet, religion eller annan trosuppfattning, funktionshinder, sexuell läggning, könsöverskridande identitet eller uttryck eller ålder. Om exempelvis alla barn serveras samma mat diskriminerar förskolan indirekt de barn som till exempel på grund av religiösa skäl behöver annan mat.

### Trakasserier och kränkande behandling

Gemensamt för trakasserier och kränkande behandling är att det handlar om ett uppträdande som kränker en persons värdighet. Trakasserier och kränkande behandling kan vara

- fysiska (*slag, knuffar*)
- verbalt (*hot, svordomar, ökennamn*)
- psykosociala (*utfrysning, grimaser, alla går när man kommer*)
- texter och bilder (*teckningar, lappar, fotografier*)

### Trakasserier

Är uppträdande som kränker en persons värdighet och som har samband med kön, etnisk tillhörighet, religion eller annan trosuppfattning, funktionshinder, sexuell läggning, könsöverskridande identitet eller uttryck eller ålder.

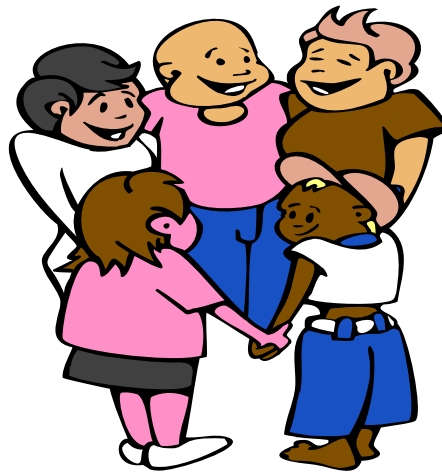
### Kränkande behandling

Är uppträdande som kränker en persons värdighet, men som inte har samband med någon diskrimineringsgrund.

Det kan vara att retas, mobba, frysa ut någon, knuffas eller att rycka någon i håret.

Förskolan har en skyldighet att agera så snart någon ur personalen får kännedom om att ett barn eller vuxen känner sig kränkt. Förskolan ska utreda vad som har hänt och vidta åtgärder för att förhindra fortsatta kränkningar. Förskolans personal måste ibland tillrättavisa ett barn/vuxen för att skapa en god miljö för hela gruppen. En befogad tillrättavisning är inte en kränkning i lagens mening, även om barnet/den vuxne i fråga kan uppleva det som kränkande.

**Diskriminering, trakasserier och kränkande behandling kan både förskolepersonal, vårdnadshavare och barn göra sig skyldiga till.**



## **Diskrimineringsgrunder enligt diskrimineringslagen**

De sju diskrimineringsgrunderna är:

### **Kön**

Förskolan ska förebygga och förhindra könsdiskriminering. Förskolan ska också förebygga och förhindra trakasserier som har samband med kön liksom sexuella trakasserier.

Trakasserier som har samband med kön kan vara utfrysning, förlöjliganden och skämt kopplade till en persons könstillhörighet.

Sexuella trakasserier är av sexuell natur. De kan ta sig uttryck ibland annat språkbruket.

### **Etnisk tillhörighet**

Med etnisk tillhörighet menas att någon tillhör en grupp personer med samma nationella eller etniska ursprung, hudfärg eller annan liknande förhållande.

Alla människor har en etnisk tillhörighet. Om man är född i Sverige kan du vara rom, same, svensk, kurd eller något annat. Du kan också ha flera etniska tillhörigheter. Var och en har rätt att definiera sin egen tillhörighet.

Förskolan har också ett ansvar att arbeta mot rasism och främlingsfientlighet enligt skollagen.

### **Religion och annan trosuppfattning**

Alla föräldrar ska kunna lämna sina barn till förskolan förvissade om att barnen inte blir ensidigt påverkade till förmån för den ena eller den andra åskådningen.

Begreppet annan trosuppfattning innefattar uppfattningar som har sin grund i eller samband med en religiös åskådning, till exempel buddism och ateism.

### **Funktionshinder**

Funktionshinder är varaktiga fysiska, och psykiska eller begåvningsmässiga begränsningar av en persons funktionsförmåga. Det kan bero på skador eller sjukdomar som fanns vid födseln, har uppstått senare i livet eller förväntas uppstå. Begränsningen av funktionsförmågan måste bestå över en längre tid. Graden av funktionshinder har däremot ingen betydelse. Som funktionshinder räknas både sådana som syns, som att man använder rullstol, och sådana som inte märks lika lätt, som exempelvis allergi och ADHD.

### **Sexuell läggning**

Med sexuell läggning menas homosexualitet, bisexualitet eller heterosexuellitet.

Förskolan har ett särskilt ansvar att förmedla samhällets gemensamma värdegrund till barnen. Det inkluderar arbetet mot homofobi och rätten till likabehandling oavsett sexuell läggning.

Homofobi är en ideologi, en uppfattning eller en medveten värdering hos en individ, en grupp eller ett samhälle som ger uttryck för en stark negativ syn på homosexualitet eller på homo- och bisexuella människor. En homofobisk hållning strider mot principen mot alla människors lika värde och allas lika rättigheter.

### **Könsöverskridande identitet eller uttryck**

Att någon inte identifierar sig som tjej eller kille eller genom sin klädsel eller på annat sätt ger uttryck för att tillhöra ett annat kön.

### **Ålder**

Barn får inte diskrimineras eller trakasseras i förskolan på grund av ålder.

**Barnen kommer i den dagliga verksamheten att bli delaktiga i det synsätt som Plan mot kränkande behandling utgår ifrån.**



## Förebyggande av kränkande behandling - upplägg av det systematiska arbetet

- En **kartläggning** för att upptäcka eventuella risker för kränkande behandling över fem områden (se nedan) med diskrimineringsgrunderna som utgångspunkt görs under hösten.

Inom varje område utgår vi från tre olika perspektiv:

- Barn
- Personal
- Vårdnadshavare

Områden:

1. klimat och miljö i förskolan (avd.vis)
2. kommunikation
3. kompetensutveckling
4. rekrytering och antagning av barn
5. introduktion

Diskrimineringsgrunder:

- Kön
- Etnisk tillhörighet
- Religion och annan trosuppfattning
- Funktionshinder
- Sexuell läggning
- Könsoverskridande identitet eller uttryck
- ålder

- En **analys** av orsaker till eventuella risker för kränkande behandling görs - detta för att förstå orsakerna.
- **Plan mot kränkande behandling** upprättas. Där ingår:  
En **målsättning** för läsåret utifrån kartläggningen - **Målsättningen** innehåller ett avsnitt med **Åtgärder** som är konkreta och uppföljningsbara (dvs vem/vilka som ska utföra åtgärderna och datum för uppföljning).  
**Planen mot kränkande behandling** ingår som en del i den årliga **Kvalitetsrapporten** (förskolechefens ansvar).
- **Rutiner för akuta situationer** finns upprättade.
- En **konflikthanteringsplan** finns upprättad.



## **Rutiner för akuta situationer**

Ytterst ansvariga är rektor och ordförande i föräldraföreningen Laxen.

### **Barn-barn situation**

Personal på plats går in i situationen omgående och när det behövs tar denne sina kollegor i arbetslaget till hjälp. Om det är en upprepad situation eller om det förekommer under en period diskuterar arbetslaget fram en lösning och plan för hur de ska förbättra situationen. Allt dokumenteras och sparas inlåst.

### **Barn-vuxen situation**

Varje vuxen har ett eget ansvar att ingripa och stoppa den aktuella situationen. Rektor meddelas alltid om det inträffade. Rektor pratar med de berörda och vidtar åtgärder som är anpassade för det specifika fallet. Allt dokumenteras och sparas inlåst.

### **Vuxen-vuxen situation**

Varje vuxen har ett eget ansvar att ingripa och stoppa den aktuella situationen. Rektor meddelas alltid om det inträffade. Rektor kontaktar personalansvarig och ordförande och tillsammans bestämmer de hur de ska gå vidare och prata med de berörda och vidta åtgärder som är anpassade för det specifika fallet. Allt dokumenteras och sparas inlåst.

### **Rutiner för den ansvarige att följa i alla situationer där någon har utsatts för kränkande behandling**

- Ta situationen på allvar och visa respekt så att den som känner sig kränkt är delaktig i åtgärdsprocessen.
- Vänta inte - börja på en gång - utgå från den kränktes upplevelse.
- Samtala först med/lyssna på den som känner sig drabbad. Samtala därefter med övriga som har varit delaktiga i situationen.
- Dokumentera huvuddragen i händelseförloppet.
- Ha en objektiv och problemlösande hållning.
- Bekräfta och tydliggör problemet.
- Ge stöd åt den utsatte och erbjud stödkontakt.
- Ha en öppen inställning till alla inblandade.
- Låt inte mångas ord bli lag eller rådande.
- Ge de inblandade möjlighet till regelbunden handledning och/eller stöd.
- Den/dem som enligt "rutiner vid akuta situationer" är ansvarig sköter all information till berörd/berörda (barn, vuxna).
- Upphör inte den kränkande behandlingen går förskolan vidare med en anmälan.

- Samtliga inblandade meddelas när ärendet är avslutat och vilka åtgärder som kommer att fortsätta.



## **Rutiner för akuta situationer och åtgärder**

(ifylles när en akut situation uppstår)

Dokumentation av händelseförloppet:

---

---

---

---

---

---

---

---

---

---

---

Information till (namn och datum):

---

---

---

Åtgärder (vem ansvarar och datum för uppföljning):

---

---

---

---

---

---

---

---

---

---

---

Uppföljning:

---

---

---

---

---

---

---

---

---

---