

Förskolan Laxens systematiska arbete mot kränkande behandling



Senast reviderad 230222

Innehållsförteckning

Inledning	s.3
Förskolan Laxens vision	s.3
Definitioner	s.4
Diskrimineringsgrunder enligt diskrimineringslagen	s.6
Förebyggande arbete	s.8
Rutiner för akuta åtgärder	s.9
Telefon och adresslista	s.12

Inledning

Arbetet mot kränkande behandling regleras av två regelverk:

- Diskrimineringslagen
- Kapitel 6 i Skollagen

Förskolan ska varje år upprätta en plan mot kränkande behandling (6 kap. 8 § Skollagen).

Det förebyggande arbetet syftar till att förebygga och förhindra kränkande behandling och främja människors lika rättigheter.

Förskolan Laxens vision

Vår förskola ska vara fri från alla former av diskriminering, trakasserier och kränkande behandling. Det gäller mellan barn och barn, barn och vuxna, och vuxna och vuxna. Laxen ska vara en förskola där alla känner sig trygga och alla ska bemötas och behandlas på lika villkor utifrån sina förutsättningar och möjligheter.



Definitioner

Diskriminering

Är när förskolan på osakliga grunder behandlar en person sämre än andra personer och missgynnandet har samband med kön, etnisk tillhörighet, religion eller annan trosuppfattning, funktionshinder, sexuell läggning, könsöverskridande identitet eller uttryck eller ålder.

Direkt diskriminering

Är när en person behandlas sämre än andra personer. Ett exempel kan vara när en pojke går före en flicka i kön till en förskola med motiveringen att det går så många flickor på den aktuella förskolan.

Indirekt diskriminering

Är när man behandlar alla lika. Det sker när förskolan tillämpar en bestämmelse eller ett förfaringsätt som verkar vara neutralt men som i praktiken missgynnar en person på grund av kön, etnisk tillhörighet, religion eller annan trosuppfattning, funktionshinder, sexuell läggning, könsöverskridande identitet eller uttryck eller ålder. Om exempelvis alla barn serveras samma mat diskriminerar förskolan indirekt de barn som till exempel på grund av religiösa skäl behöver annan mat.

Trakasserier och kränkande behandling

Gemensamt för trakasserier och kränkande behandling är att det handlar om ett uppträdande som kränker en persons värdighet. Trakasserier och kränkande behandling kan vara

- fysiska (*slag, knuffar*)
- verbalt (*hot, svordomar, ökennamn*)
- psykosociala (*utfrysning, grimaser, alla går när man kommer*)
- texter och bilder (*teckningar, lappar, fotografier*)

Trakasserier

Är uppträdande som kränker en persons värdighet och som har samband med kön, etnisk tillhörighet, religion eller annan trosuppfattning, funktionshinder, sexuell läggning, könsöverskridande identitet eller uttryck eller ålder.

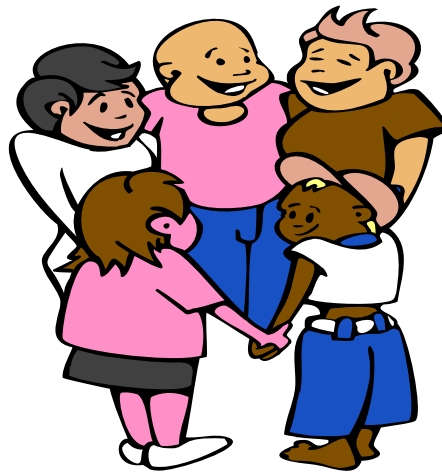
Kränkande behandling

Är uppträdande som kränker en persons värdighet, men som inte har samband med någon diskrimineringsgrund.

Det kan vara att retas, mobba, frysa ut någon, knuffas eller att rycka någon i håret.

Förskolan har en skyldighet att agera så snart någon ur personalen får kännedom om att ett barn eller vuxen känner sig kränkt. Förskolan ska utreda vad som har hänt och vidta åtgärder för att förhindra fortsatta kränkningar. Förskolans personal måste ibland tillrättavisa ett barn/vuxen för att skapa en god miljö för hela gruppen. En befogad tillrättavisning är inte en kränkning i lagens mening, även om barnet/den vuxne i fråga kan uppleva det som kränkande.

Diskriminering, trakasserier och kränkande behandling kan både förskolepersonal, vårdnadshavare och barn göra sig skyldiga till.



Diskrimineringsgrunder enligt diskrimineringslagen

De sju diskrimineringsgrunderna är:

Kön

Förskolan ska förebygga och förhindra könsdiskriminering. Förskolan ska också förebygga och förhindra trakasserier som har samband med kön liksom sexuella trakasserier.

Trakasserier som har samband med kön kan vara utfrysning, förlöjliganden och skämt kopplade till en persons könstillhörighet.

Sexuella trakasserier är av sexuell natur. De kan ta sig uttryck ibland annat språkbruket.

Etnisk tillhörighet

Med etnisk tillhörighet menas att någon tillhör en grupp personer med samma nationella eller etniska ursprung, hudfärg eller annan liknande förhållande.

Alla människor har en etnisk tillhörighet. Om man är född i Sverige kan du vara rom, same, svensk, kurd eller något annat. Du kan också ha flera etniska tillhörigheter. Var och en har rätt att definiera sin egen tillhörighet.

Förskolan har också ett ansvar att arbeta mot rasism och främlingsfientlighet enligt skollagen.

Religion och annan trosuppfattning

Alla föräldrar ska kunna lämna sina barn till förskolan förvissade om att barnen inte blir ensidigt påverkade till förmån för den ena eller den andra åskådningen.

Begreppet annan trosuppfattning innefattar uppfattningar som har sin grund i eller samband med en religiös åskådning, till exempel buddism och ateism.

Funktionshinder

Funktionshinder är varaktiga fysiska, och psykiska eller begåvningsmässiga begränsningar av en persons funktionsförmåga. Det kan bero på skador eller sjukdomar som fanns vid födseln, har uppstått senare i livet eller förväntas uppstå. Begränsningen av funktionsförmågan måste bestå över en längre tid. Graden av funktionshinder har däremot ingen betydelse. Som funktionshinder räknas både sådana som syns, som att man använder rullstol, och sådana som inte märks lika lätt, som exempelvis allergi och ADHD.

Sexuell läggning

Med sexuell läggning menas homosexualitet, bisexualitet eller heterosexuellitet.

Förskolan har ett särskilt ansvar att förmedla samhällets gemensamma värdegrund till barnen. Det inkluderar arbetet mot homofobi och rätten till likabehandling oavsett sexuell läggning.

Homofobi är en ideologi, en uppfattning eller en medveten värdering hos en individ, en grupp eller ett samhälle som ger uttryck för en stark negativ syn på homosexualitet eller på homo- och bisexuella människor. En homofobisk hållning strider mot principen mot alla människors lika värde och allas lika rättigheter.

Könsöverskridande identitet eller uttryck

Att någon inte identifierar sig som tjej eller kille eller genom sin klädsel eller på annat sätt ger uttryck för att tillhöra ett annat kön.

Ålder

Barn får inte diskrimineras eller trakasseras i förskolan på grund av ålder.

Barnen kommer i den dagliga verksamheten att bli delaktiga i det synsätt som Plan mot kränkande behandling utgår ifrån.



Förebyggande av kränkande behandling - upplägg av det systematiska arbetet

- En **kartläggning** för att upptäcka eventuella risker för kränkande behandling över fem områden (se nedan) med diskrimineringsgrunderna som utgångspunkt görs under hösten.

Inom varje område utgår vi från tre olika perspektiv:

- Barn
- Personal
- Vårdnadshavare

Områden:

1. klimat och miljö i förskolan (avd.vis)
2. kommunikation
3. kompetensutveckling
4. rekrytering och antagning av barn
5. introduktion

Diskrimineringsgrunder:

- Kön
- Etnisk tillhörighet
- Religion och annan trosuppfattning
- Funktionshinder
- Sexuell läggning
- Könsoverskridande identitet eller uttryck
- ålder

- En **analys** av orsaker till eventuella risker för kränkande behandling görs - detta för att förstå orsakerna.
- **Plan mot kränkande behandling** upprättas. Där ingår:
En **målsättning** för läsåret utifrån kartläggningen - **Målsättningen** innehåller ett avsnitt med **Åtgärder** som är konkreta och uppföljningsbara (dvs vem/vilka som ska utföra åtgärderna och datum för uppföljning).
Planen mot kränkande behandling ingår som en del i den årliga **Kvalitetsrapporten** (förskolechefens ansvar).
- **Rutiner för akuta situationer** finns upprättade.
- En **konflikthanteringsplan** finns upprättad.

Rutiner för akuta situationer

Ytterst ansvariga är förskolechef och ordförande i föräldraföreningen Laxen.

Barn-barn situation

Personal på plats går in i situationen omgående och när det behövs tar denne sina kollegor i arbetslaget till hjälp. Om det är en upprepad situation eller om det förekommer under en period diskuterar arbetslaget fram en lösning och plan för hur de ska förbättra situationen. Allt dokumenteras och sparas inlåst.

Barn-vuxen situation

Varje vuxen har ett eget ansvar att ingripa och stoppa den aktuella situationen. Förskolechefen meddelas alltid om det inträffade. Förskolechefen pratar med de berörda och vidtar åtgärder som är anpassade för det specifika fallet. Allt dokumenteras och sparas inlåst.

Vuxen-vuxen situation

Varje vuxen har ett eget ansvar att ingripa och stoppa den aktuella situationen. Förskolechefen meddelas alltid om det inträffade. Förskolechefen kontaktar personalansvarig och ordförande och tillsammans bestämmer de hur de ska gå vidare och prata med de berörda och vidta åtgärder som är anpassade för det specifika fallet. Allt dokumenteras och sparas inlåst.

Rutiner för den ansvarige att följa i alla situationer där någon har utsatts för kränkande behandling

- Ta situationen på allvar och visa respekt så att den som känner sig kränkt är delaktig i åtgärdsprocessen.
- Vänta inte - börja på en gång - utgå från den kränktes upplevelse.
- Samtala först med/lyssna på den som känner sig drabbad. Samtala därefter med övriga som har varit delaktiga i situationen.
- Dokumentera huvuddragen i händelseförloppet.
- Ha en objektiv och problemlösande hållning.
- Bekräfta och tydliggör problemet.
- Ge stöd åt den utsatte och erbjud stödkontakt.
- Ha en öppen inställning till alla inblandade.
- Låt inte mångas ord bli lag eller rådande.
- Ge de inblandade möjlighet till regelbunden handledning och/eller stöd.
- Den/dem som enligt "rutiner vid akuta situationer" är ansvarig sköter all information till berörd/berörda (barn, vuxna).
- Upphör inte den kränkande behandlingen går förskolan vidare med en anmälan.

- Samtliga inblandade meddelas när ärendet är avslutat och vilka åtgärder som kommer att fortsätta.



Rutiner för akuta situationer och åtgärder

(ifylles när en akut situation uppstår)

Dokumentation av händelseförloppet:

Information till (namn och datum):

Åtgärder (vem ansvarar och datum för uppföljning):

Uppföljning:

Telefon och adresslista

Ordförande

helena.bosellolsson@svenskmarkservice.se

Helena Bosell Olsson 073-6904060

Rektor

forskolanlaxen@hotmail.com

Jenny Hedlund

018-323125

BVC Nyby

www.lul.se

018-611 75 30

018-611 75 31

Barnombudsmannen

www.dinbarnombudsman.nu

018-69 44 99

Barnombudet i Uppsala

boiu@boiu.se

018-694499

DO- Diskrimineringsombudsmannen

www.do.se

08-120 20 700

Polisen

www.polisen.se

114 14

Rädda barnens föräldratelefon

www.rb.se/foraldrar

020-786 786

BRIS- Barnens Rätt I Samhället

www.bris.se

077-150 50 50

Barnahus

Samordnare Polisen:

Annica Olsson

annicav.olsson@polisen.se

070-207 38 35

Socialtjänsten, Mottagningsenheten IFO barn och unga 018-7275230

UAKIFOmottagningsenheten@ uppsala.se

Socialjouren

018-7270680,

018-150000